



**Approche de la gestion appropriée  
des déchets à Yokohama**  
– Focalisation sur la lutte contre les plastiques –

**Kazuo Fukuyama**

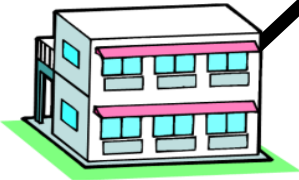
Directeur du Bureau des Ressources et du Recyclage des Déchets de Yokohama

# Flux du traitement des déchets à Yokohama

Population : 3,74 millions  
d'habitants  
Nombre de foyer : 1,7 millions  
(au 1er avril 2019)

Site de collecte

Sortie des  
poubelles avec tri



Matières  
recyclables

Déchets combustibles

Rechargement



Incinération



Déchets non-  
combustibles

Remblayage



Traitement  
intermédiaire



Recyclage



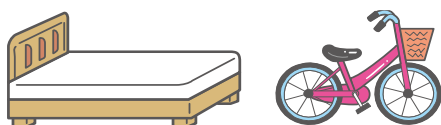
# Tri sélectif

## Catégories de tri : 10 catégories, 15 types

### Combustibles



### Déchets encombrants



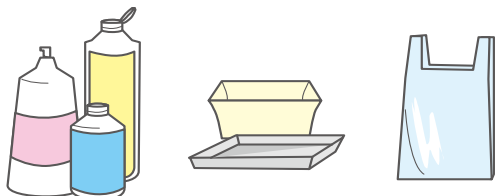
### Canettes et boîtes de conserve, bouteilles en verre, bouteilles en plastique



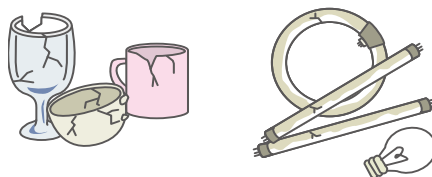
### Petits objets en métal



### Contenants en plastique / emballage



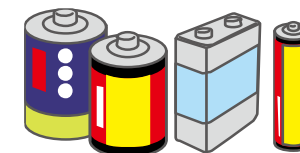
### Non-combustibles



### Bombes aérosols



### Piles usagées

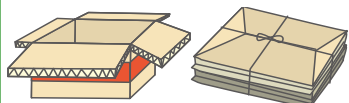


### Papiers

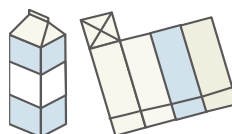
#### Journaux



#### Carton ondulé



#### Cartons



#### Magazines / autres papiers



### Vêtements / Tissus





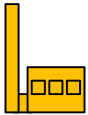
# Waste Disposal Facilities in the City of Yokohama



**Bureau de collecte: 18**



**Bureau de transport: 4**



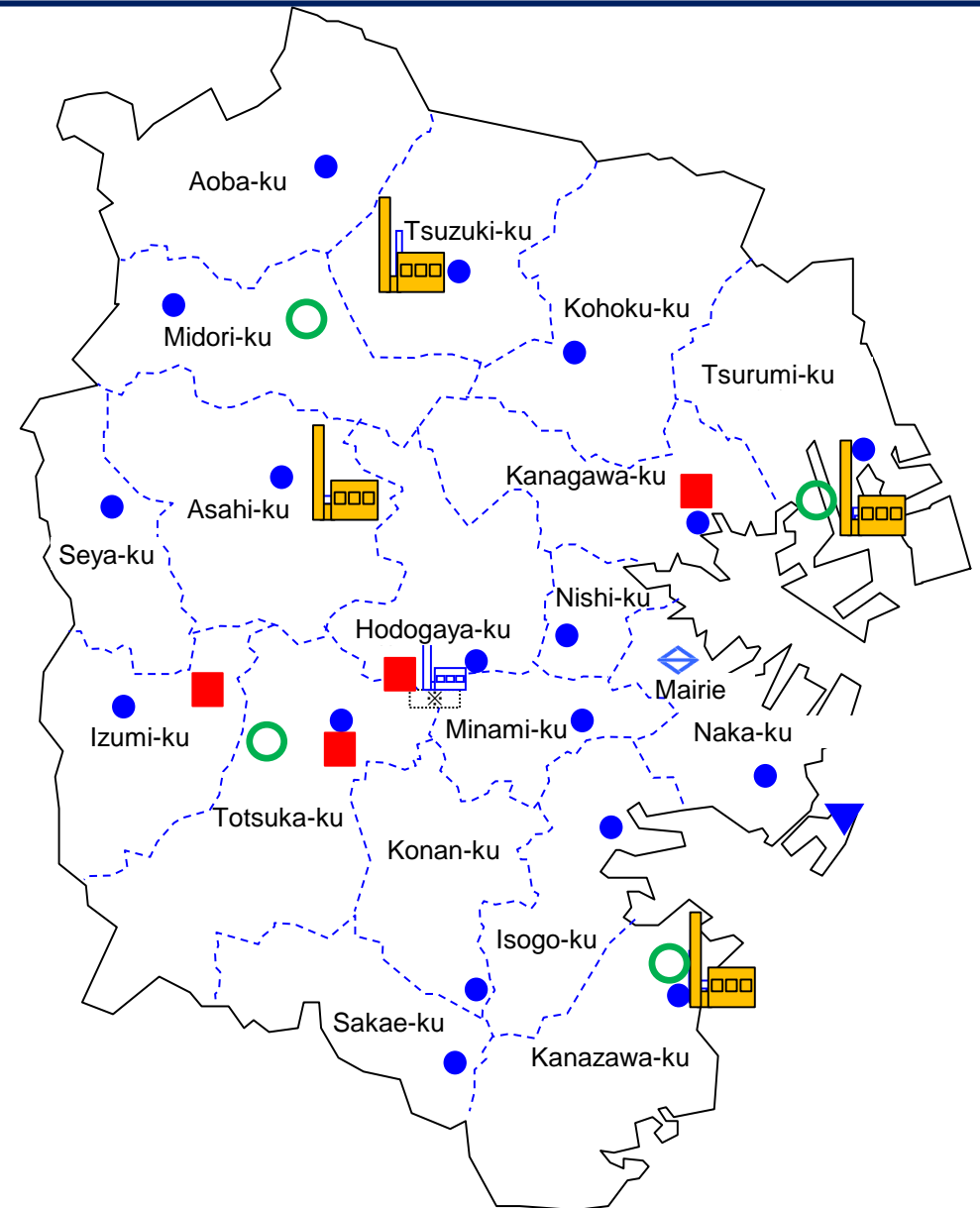
**Usine d'incinération: 4**



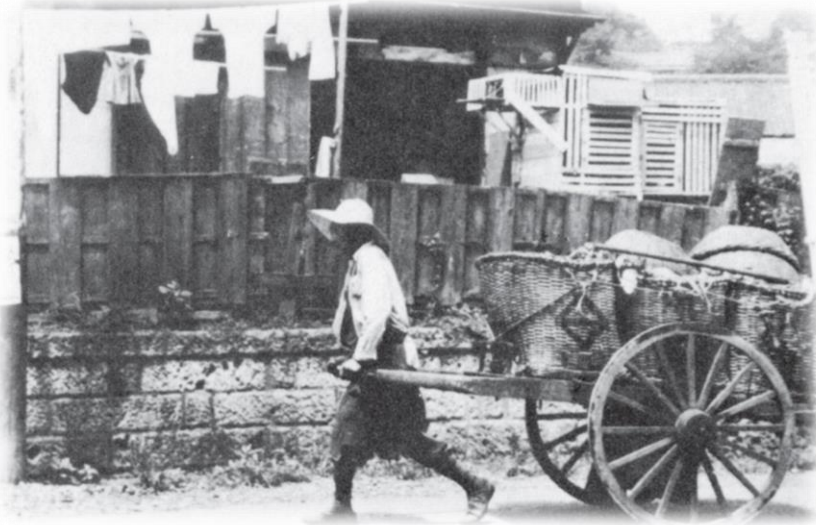
**Centre de tri des déchets: 4**



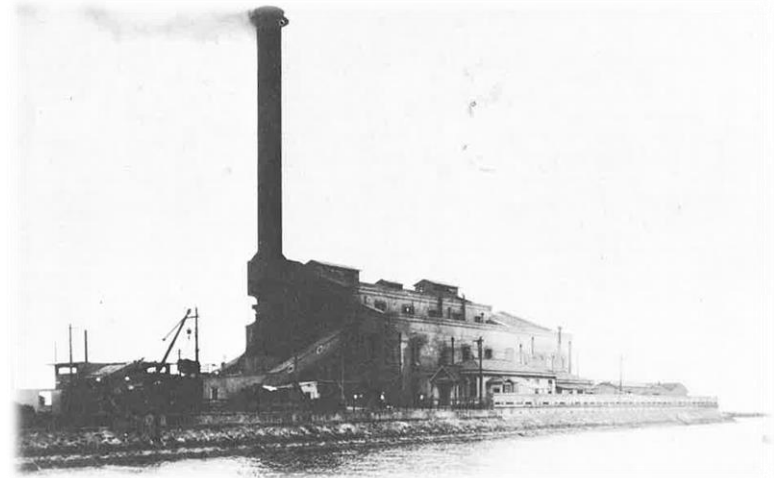
**Centre de stockage par remblayage: 1**



# Historique du traitement des déchets (nécessité d'un traitement sanitaire)



**Collecte par charrette**

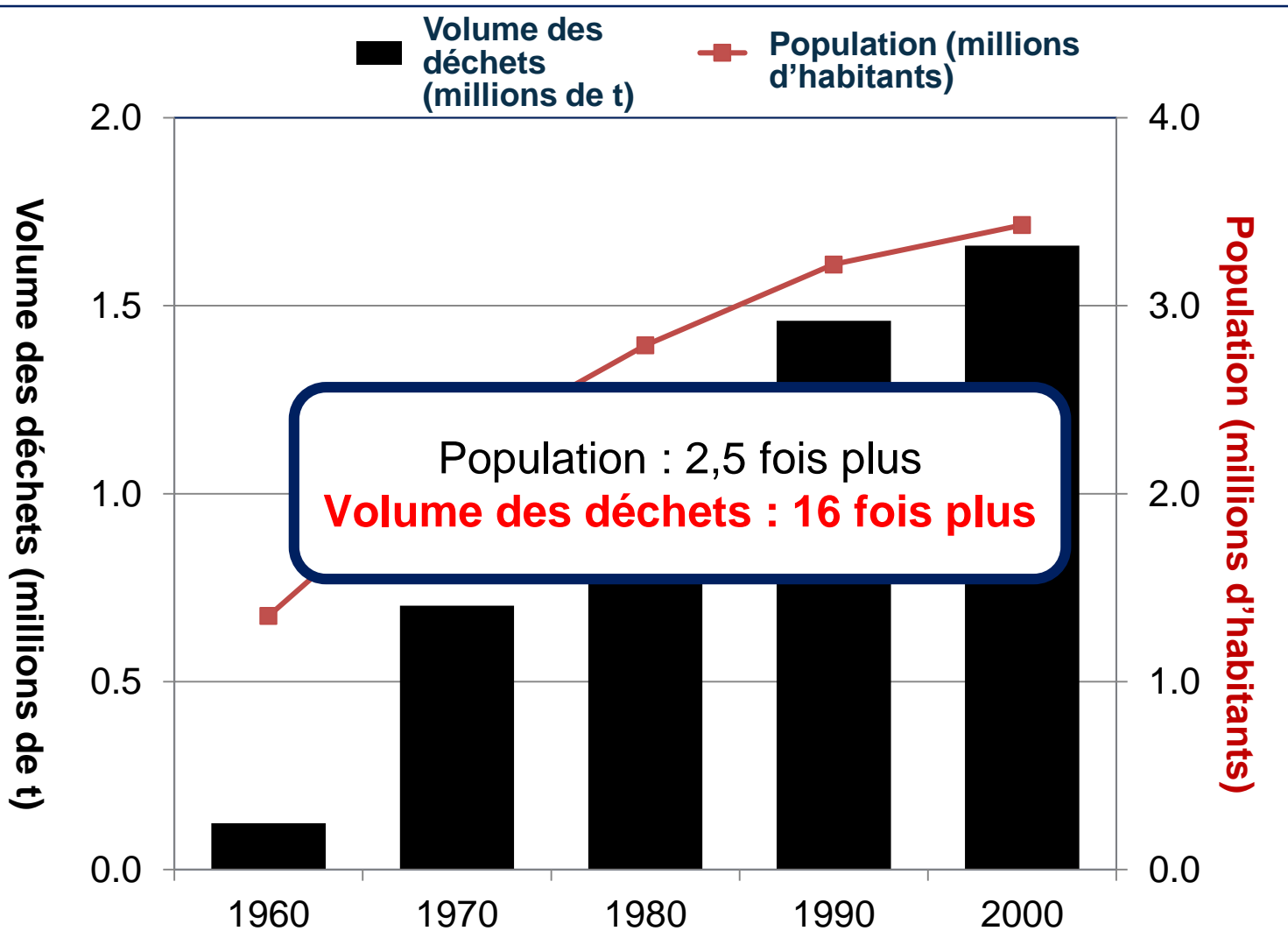


**Première usine d'incinération de Yokohama**



**Pulvérisation du désinfectant  
au site de traitement**

# Augmentation du volume des déchets



Déchets encombrants laissés en ville



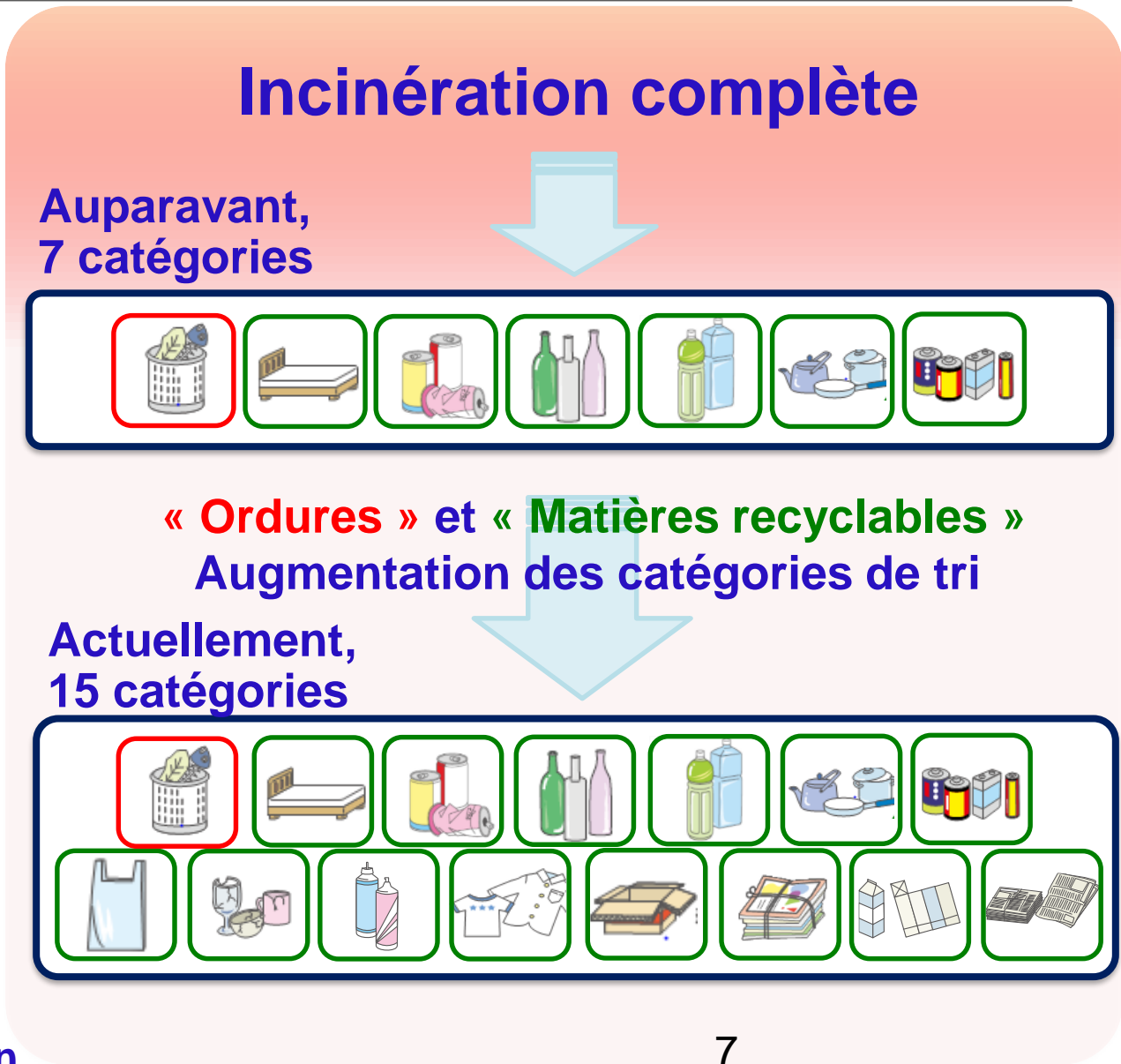
Site de traitement des années 1970



# Situation alarmante du site de traitement



Augmentation du nombre des usines d'incinération



Remblayage des cendres d'incinération

# Collaboration avec les citoyens

**Séance d'information sur le tri  
11 000 sessions (exercice 2004–2005)**



**Séance d'information sur le tri effectuée  
par les employés de la ville**

**Initiative citoyenne pour le tri**



**Tri par les citoyens sur le lieu de collecte**



# Éducation environnementale



Cours déplacés à la crèche et à l'école primaire

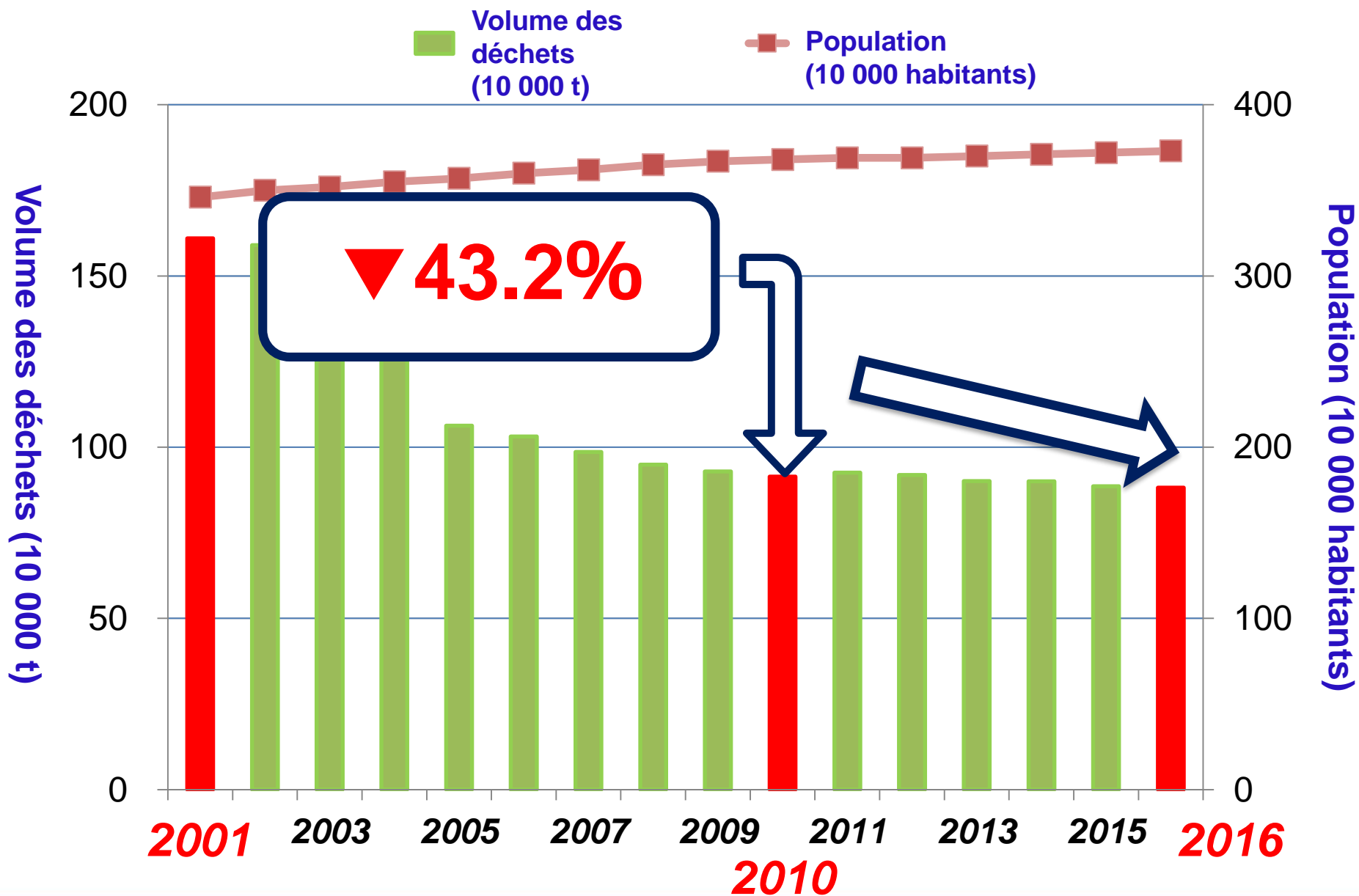


Manuel d'éducation  
environnementale



Visite de l'usine d'incinération

# Résultats de l'initiative





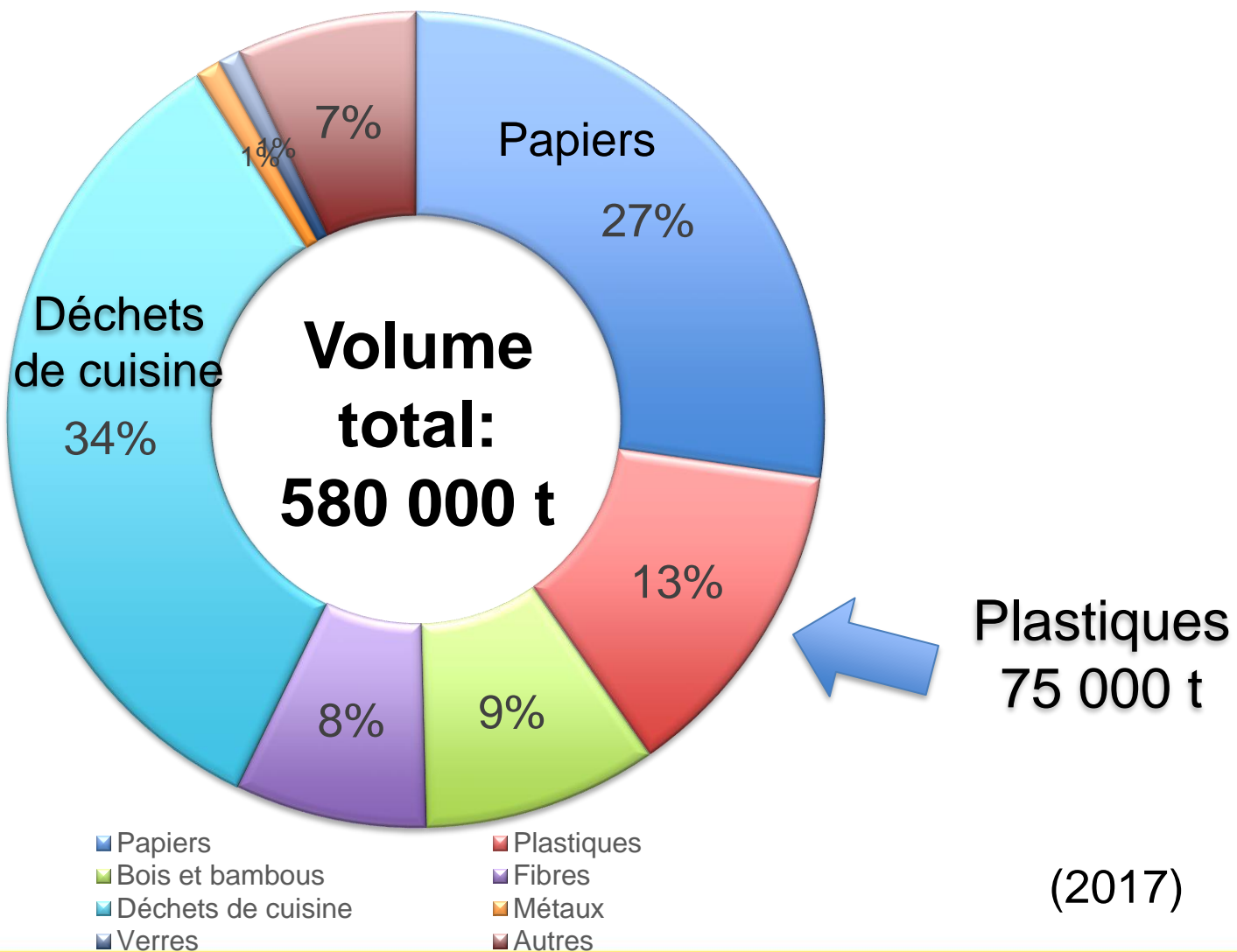
# Formation à Yokohama





# Lutte contre les plastiques

## Répartition des déchets

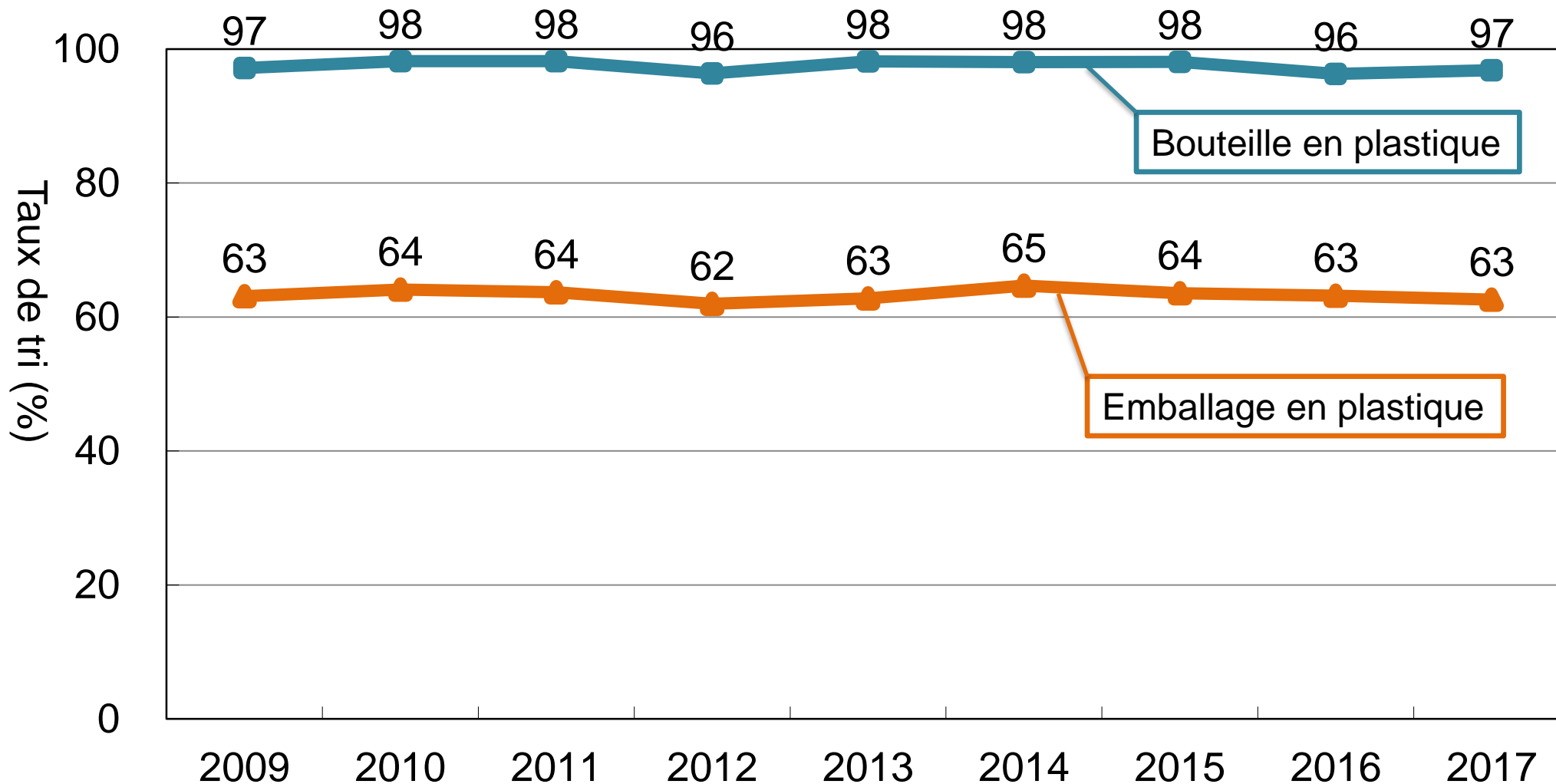


# Recyclage des plastiques

**Volume de traitement annuel :  
environ 60 000 t  
(2017)**



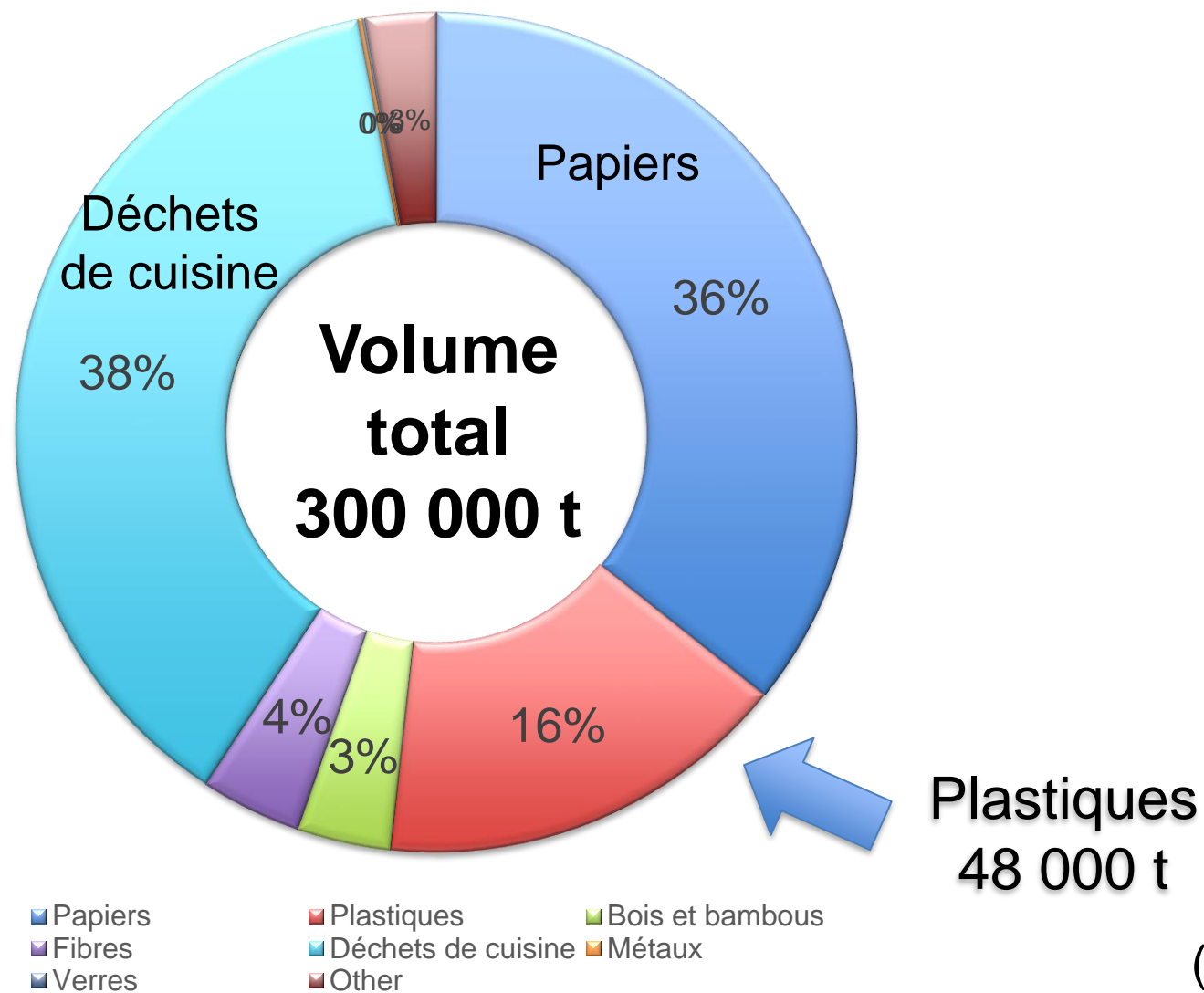
# Taux de participation citoyenne au tri





# Déchets professionnels

Répartition des déchets



# Programme d'action (1)

---



## Objectif du programme d'action

### 1. Utilisation efficace des ressources naturelles

(Réduction de la charge environnementale par le recyclage des ressources et la conservation des ressources épuisables telles que les combustibles fossiles)

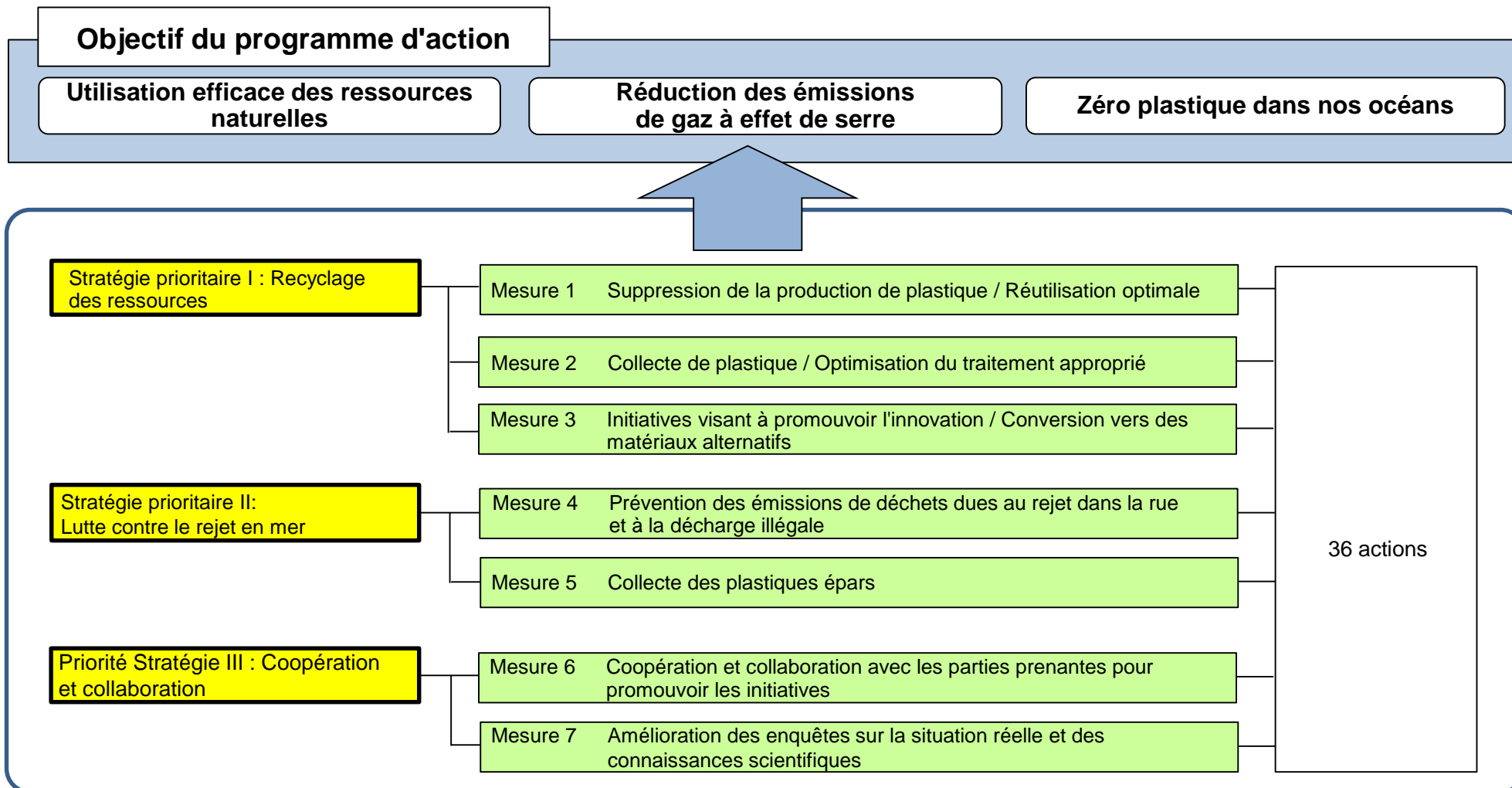
### 2. Réduction des émissions de gaz à effet de serre

(Lutte contre le réchauffement climatique)

### 3. Zéro plastique dans nos océans

(Lutte contre le rejet en mer)

# Programme d'action (2)





## Programme d'action (3)

*Mesure 1* Suppression de la production de plastique / Réutilisation optimale (Exemple)

- Sensibilisation accrue aux 3R \* et au développement de l'utilisation approfondie des produits alternatifs
- Réduction des plastiques jetables (plastiques utilisés en général une fois seulement) comme dans les réunions municipales par exemple.



**Sensibilisation menée par les employés de la ville lors d'évènements**

\* 3R  
- Reduce  
- Reuse  
- Recycle

## Programme d'action (4)

### Mesure 2 Collecte de plastique / Optimisation du traitement approprié (Exemple)

- Sensibilisation notamment à travers des exemples de tris difficiles à comprendre
- Contrôle strict des déchets entrant à l'usine d'incinération
- Soutien à la promotion du tri des déchets dans les villes étrangères (programmes d'Y-PORT, etc.)



**Sensibilisation par les employés de la ville**



**Contrôle des déchets entrant à l'usine d'incinération**



**Coopération pour le tri à l'étranger et soutien (Da Nang, au Vietnam)**

## Programme d'action (5)

**Mesure 3** Initiatives visant à promouvoir l'innovation / Conversion vers des matériaux alternatifs

(Exemple)

- Promouvoir l'introduction s des matériaux de biomasse pour les plastiques devant être incinérés
- Promouvoir l'innovation via la sensibilisation et la diffusion des matériaux alternatifs



**Sacs à déchets en  
biomasse**



Objectif du développement durable /  
Yokohama, ville du futur 

**Conversion du matériel  
(paille en bois)**



## Programme d'action (6)

*Mesure 4* Prévention des émissions de déchets dues au rejet dans la rue et à la décharge illégale

(Exemple)

- Informations publiques et campagne de sensibilisation pour faire connaître au public les problèmes du rejet dans la rue et de décharge illégale ainsi que la pollution de l'océan
- Promouvoir la prévention de la dispersion des déchets en favorisant la propagation des boîtes en filet pliable



**DVD de sensibilisation**



**Boîtes en filet pliable**

## Programme d'action (7)

### Mesure 5 Collecte des plastiques épars (Exemple)

- Promotion de l'embellissement des routes et des rivières et des activités de nettoyage
- Récupération des objets dérivant sur la mer



**Nettoyage des routes**



**Nettoyage des plages**



**Récupération des objets dérivant sur la mer**

## Programme d'action (8)

Mesure 6 Coopération et collaboration avec les parties prenantes pour promouvoir les initiatives

(Exemple)

- Mise en œuvre de campagnes de réduction des plastiques en coopération avec les entreprises concernées
- Sensibilisation des citoyens et des entreprises à travers les conférences



**よこはまプラスチック対策強化月間**  
**プラごみ削減キャンペーン** 6月1日～6月30日  
 ～見直そう! 使い捨て～

**プラスチックごみによる環境汚染が拡大**  
 河川沿いにはゴミが散らかっており、プラスチックごみが多く見られます。  
 CO2の排出量の観点から、プラスチックごみの削減が求められています。

**point!**  
 日頃から使い捨てとなるプラスチックを減らすことが環境保護につながります。

**今からはじめよう!**

- ❌ 使い捨て食器はNO! (プラスチック製スプーン、フォークなど捨てず、繰り返し使ってください)
- ✅ マイバッグの使用 (マイバッグを持参し、レジ袋を減らしましょう)
- ✅ マイボトルの使用 (マイボトルを持参し、ペットボトルの使用を減らしましょう)

アンケートにお答えいただいた方の中から抽選で景品が当たります。  
 <アンケート参加方法、抽選結果>  
 2024年6月15日まで

抽選でステキなプレゼントが当たる!

【問合せ】 横浜市長官舎環境局 3F 環境課 TEL: 045-671-3593

Plastics Smart | Sustainable Development Goals | AEON | AEON Market | daito | ManVita | weclia | HAC

Campagne en coopération avec les entreprises concernées (affiche)



## Programme d'action (9)

*Mesure 7* Amélioration des enquêtes sur la situation réelle et des connaissances scientifiques

(Exemple)

- Enquête sur la situation réelle des plastiques jetables contenus dans les déchets combustibles
- Enquête sur la situation réelle des micro-plastiques contenus dans les eaux usées des installations de traitement des eaux usées, etc.



**Enquête sur la composition des déchets**

# Campagne de lutte contre les plastiques





Merci pour votre attention !

